

## **WIELKOPOLSKIE CENTRUM ONKOLOGII**

im. Marii Skłodowskiej-Curie

ul. Garbary 15

61-866 Poznań

WIELKOPOLSKI REJESTR NOWOTWORÓW

telefon : (0-61)8540-637

e-mail : rejestr.nowotworow@wco.pl

# **BIULETYN NR 1 NOWOTWORY ZŁOŚLIWE W WOJEWÓDZTWIE WIELKOPOLSKIM W 2002 ROKU**

### **Biuletyn opracował zespół:**

mgr Agnieszka Dyzmann-Sroka  
Wiesława Myślińska  
Wiesława Olenderczyk  
mgr Małgorzata Rymarczyk-Wciorko  
Beata Szczęch  
Teresa Wosicka

*Podziękowanie dla Dyrekcji, za to,  
że Wielkopolski Rejestr Nowotworów  
może istnieć i działać na terenie  
Wielkopolskiego Centrum Onkologii*

**MAPA ADMINISTRACYJNA WOJEWÓDZTWA WIELKOPOLSKIEGO**  
Stan w dniu 1 I 1999 r.



## 1. Wstęp

Niniejszy biuletyn zawiera podstawowe dane o występowaniu nowotworów w Wielkopolsce, ich zróżnicowaniu pod względem powiatów, płci, wieku i umiejscowienia. Do opracowania włączono dane o najczęstszych zachorowaniach i zgonach na nowotwory dla Wielkopolski, miasta Poznania i poszczególnych powiatów.

## 2. Opis regionu

Województwo Wielkopolskie jest jednym z największych w Polsce. Pod względem powierzchni (tj.: 29 825 km<sup>2</sup>) zajmuje drugie miejsce w kraju, trzecie pod względem liczby mieszkańców (tj.: 3 355 279) co stanowi 8,7% ludności kraju. Gęstość zaludnienia wynosi 112 osób na km<sup>2</sup>. Prawie 58% ludności województwa mieszka w miastach (ludność woj. wielkopolskiego została przedstawiona w tabeli nr 1).

Województwo Wielkopolskie tworzy 31 powiatów ziemskich i 4 grodzkie, w skład powiatów wchodzi 226 gmin w tym 118 gmin wiejskich, 89 gmin wiejsko miejskich i 19 miejskich.

## 3. Wielkopolski Rejestr Nowotworów

Wielkopolski Regionalny Rejestr Nowotworów istnieje od około 50 lat. Działa w obrębie Wielkopolskiego Centrum Onkologii i utrzymywany jest wyłącznie ze środków własnych Centrum.

Do 1998 roku obejmował swoim zasięgiem województwa: kaliskie, konińskie, leszczyńskie, pilskie, poznańskie oraz zielonogórskie. Natomiast od 1999 roku obejmuje 31 powiatów oraz cztery miasta na prawach powiatu (Kalisz, Konin, Leszno, Poznań). Elektroniczna baza Rejestru Nowotworów dotycząca miasta Poznania obejmuje zbiór danych od 1980 roku, a pozostałych województw (obecnie powiatów) od 1985 roku.

Zadaniem Wielkopolskiego Rejestru Nowotworów jest zbieranie danych o zachorowaniach na nowotwory złośliwe, aktualizacja tych danych w bazie rejestru, wprowadzanie nowych zachorowań, obliczanie współczynników zachorowalności i umieralności, analiza zgromadzonych danych. Uzyskane dane z bazy rejestru o zachorowalności i umieralności można przedstawić jako:

- liczbę bezwzględną, czyli liczbę zachorowań lub zgonów występujących w danej populacji w określonym przedziale czasu (np. w ciągu miesiąca, roku),
- współczynnik „surowy”, czyli liczba zachorowań lub zgonów na 100.000 badanej populacji,
- współczynnik „standaryzowany”, czyli ile zachorowań lub zgonów wystąpiłoby w badanej populacji, gdyby struktura wieku tej populacji była taka sama jak struktura wieku populacji przyjętej za standard (jako populację standardową przyjęto „standardową populację świata”).

Wielkopolski Rejestr Nowotworów gromadzi dane o zachorowaniach z określonego obszaru, o populacji dokładnie określonej co do jej struktury i wielkości. Dane pochodzące z Rejestru pozwalają opracować strategię resortową w zakresie ochrony zdrowia dla woj. wielkopolskiego oraz określają przyszłe potrzeby w zakresie liczby łóżek onkologicznych, liczby personelu oraz

koniecznych zakupach sprzętu. Najważniejszym z zadań jakie stoją przed Rejestrem jest gromadzenie informacji, które mogą być wykorzystywane do badań naukowych, opracowań, publikacji, śledzenia losów pacjenta oraz w programach zwalczania nowotworów złośliwych (badania przesiewowe).

Wielkopolski Rejestr Nowotworów charakteryzuje się wysoką kompletnością i jakością gromadzonych danych, szacowaną na poziomie 91%.

Nazwa powiatu	Liczba ludności ogółem	Mężczyźni	Kobiety
Chodzieski	46 702	22 850	23 852
Czarnkowsko - trzcianecki	86 031	42 448	43 583
Gnieźnieński	139 712	68 314	71 398
Gostyński	75 562	37 135	38 427
Grodziski	49 116	24 424	24 692
Jarociński	70 353	34 270	36 083
Kaliski	79 831	39 252	40 579
M. Kalisz	109 385	51 280	58 105
Kępiński	55 068	27 093	27 975
Kolski	89 354	43 662	45 692
Koniński	121 803	60 374	61 429
M. Konin	82 177	39 334	42 843
Kościański	77 410	37 805	39 605
Krotoszyński	77 030	37 669	39 361
Leszczyński	48 868	24 252	24 616
M. Leszno	63 634	30 407	33 227
Międzychodzki	36 238	17 812	18 426
Nowotomyski	71 253	34 666	36 587
Obornicki	55 440	27 333	28 107
Ostrowski	158 511	77 372	81 139
Ostrzeszowski	54 217	26 720	27 497
Piłski	136 797	66 900	69 897
Pleszewski	61 765	30 451	31 314
Poznański	269 380	131 776	137 604
M. Poznań	577 117	268 946	308 171
Rawicki	59 028	28 986	30 042
Słupecki	58 720	29 166	29 554
Szamotulski	85 305	41 666	43 639
Średzki	54 350	26 597	27 753
Śremski	58 238	28 618	29 620
Turecki	83 754	40 863	42 891
Wągrowiecki	67 147	33 190	33 957
Wolsztyński	54 097	26 767	27 330
Wrzesiński	73 393	35 901	37 492
Złotowski	68 493	33 902	34 591
<b>Wielkopolska</b>	<b>3 355 279</b>	<b>1 628 201</b>	<b>1 727 078</b>

Tabela nr 1. Ludność woj. wielkopolskiego według płci i powiatów w 2002 roku (stan w dniu 31.12.2002r.).

#### 4. Karta Zgłoszenia Nowotworu Złośliwego

Podstawowym dokumentem źródłowym dla bazy danych Rejestru Nowotworów jest Karta Zgłoszenia Nowotworu Złośliwego (KZNZ). Od 1962 roku obowiązywała KZNZ nosząca symbol Mz/N1, która została zmodyfikowana w latach 80 i obowiązywała do 2002 roku jako karta o symbolu Mz/N1a. W 2003 roku do karty wprowadzono zestaw informacji identyfikujących placówkę służby zdrowia. Wzór obecnie obowiązującej KZNZ określa Dziennik Ustaw nr 51 poz.444 z dnia 20 lutego 2003 roku. Ustawa ta zobowiązuje wszystkie jednostki służby zdrowia i poszczególnych lekarzy do wypełniania Kart Zgłoszenia Nowotworów Złośliwych dla wszystkich pacjentów, u których stwierdzono, bądź podejrzewa się występowanie choroby nowotworowej. Zgłoszeniu podlegają choroby nowotworowe oznaczone w X rewizji Międzynarodowej Statystycznej Klasyfikacji Chorób i Problemów Zdrowotnych numerami od C00-C97 oraz nowotwory in situ od D00-D09.

Dane z kart zgłoszenia nowotworów złośliwych przesyłane są przez Wojewódzkie Rejestry Nowotworów do Zakładu Epidemiologii i Prewencji Nowotworów Centrum Onkologii – Instytutu im. M. Skłodowskiej-Curie w Warszawie, gdzie są weryfikowane i łączone w ogólnopolski zbiór roczny. Dane publikowane przez rejestry mogą różnić się od publikowanych w Biuletynie Krajowego Rejestru Nowotworów, ponieważ rejestry aktywnie zbierają informacje o zachorowaniach i uzupełniają w zbiorze już po przesłaniu go do Zakładu Epidemiologii.

#### 5. Zachorowalność w Wielkopolsce

Wielkopolski Rejestr Nowotworów w oparciu o kartę zgłoszenia nowotworu gromadzi i przetwarza dane dla około 11 tys. nowych zgłoszeń nowotworów w Wielkopolsce rocznie. W 2002 roku zarejestrowano w Wielkopolsce 10 944 nowych zachorowań na nowotwory złośliwe. W porównaniu z rokiem 2001 (10 807 zachorowań) odnotowano wzrost zachorowań o 0,99%

Najczęściej występującymi umiejscowieniami nowotworów w 2002 roku w Wielkopolsce były:

##### u mężczyzn

- płuco (22,67%)
- gruczoł krokowy (10,71%)
- skóra (8,06%)
- pęcherz moczowy (6,37%)
- jelito grube (5,42%)
- żołądek (5,16%)
- odbytnica (4,92%)
- nerka (3,32%)
- krtań (3,14%)
- trzustka (2,33%)

##### u kobiet

- pierś (21,66%)
- skóra (8,14%)
- jelito grube (6,08%)
- trzon macicy (5,90%)
- płuco (5,79%)
- jajnik (5,47%)
- szyjka macicy (5,41%)
- odbytnica (3,58%)
- żołądek (3,36%)
- tarczyca (3,32%)

Liczbę zachorowań dla Wielkopolski w 2002 roku w podziale na powiaty przedstawia tabela nr 2. Liczbę zachorowań według umiejscowienia i płci w 2002 roku przedstawiono w tabeli nr 3.

Nazwa powiatu	Zachorowania ogółem	Mężczyźni	Kobiety
Chodzieski	170	94	76
Czarnkowsko - trzcianecki	248	139	109
Gnieźnieński	402	193	209
Gostyński	274	144	130
Grodziski	112	60	52
Jarociński	222	102	120
Kaliski	251	139	112
M. Kalisz	426	205	221
Kępiński	185	97	88
Kolski	247	131	116
Koniński	359	196	163
M. Konin	292	138	154
Kościański	248	142	106
Krotoszyński	225	114	111
Leszczyński	144	78	66
M. Leszno	207	93	114
Międzychodzki	89	47	42
Nowotomyski	245	140	105
Obornicki	190	98	92
Ostrowski	486	242	244
Ostrzeszowski	118	57	61
Piński	461	216	245
Pleszewski	169	93	76
Poznański	848	416	432
M. Poznań	2 381	1 097	1 284
Rawicki	181	93	88
Słupecki	140	84	56
Szamotulski	313	151	162
Średzki	160	80	80
Śremski	193	105	88
Turecki	263	122	141
Wągrowiecki	175	94	81
Wolsztyński	119	59	60
Wrzesiński	209	93	116
Złotowski	192	90	102
<b>Wielkopolska</b>	<b>10 944</b>	<b>5 442</b>	<b>5 502</b>

Tabela nr 2. Zachorowania na nowotwory złośliwe w woj. wielkopolskim według płci i powiatów w 2002 roku.

Umiejscowienie nowotworu	ICD-10	Ogółem zachorowania	Mężczyźni	Kobiety
<b>Nowotwory złośliwe wargi, jamy ustnej i gardła</b>	<b>C00-C14</b>			
Warga	C00-C00.9	62	53	9
Język	C01-C02.9	30	20	10
Dziąsło	C03-C03.9	9	4	5
Dno jamy ustnej	C04-C04.9	46	36	10
Podniebienie	C05-C05.9	3	3	0
Nowotwór innych nieokreślonych części jamy ustnej	C06-C06.9	9	7	2
Ślinianka przyuszna	C07	21	8	13
Nowotwór innych nieokreślonych dużych gruczołów ślinowych	C08-C08.9	4	0	4
Migdałek	C09-C09.9	44	34	10
Część ustna gardła	C10-C10.9	1	0	1
Część nosowa gardła	C11-C11.9	11	4	7
Część krtaniowa gardła	C13-C13.9	14	11	3
Nowotwór o innym bliżej nieokreślonym umiejscowieniu w obrębie wargi, jamy ustnej i gardła	C14-C14.8	23	20	3
<b>Nowotwory złośliwe narządów trawiennych</b>	<b>C15-C26</b>			
Przełyk	C15-C15.9	123	96	27
Żołądek	C16-C16.9	466	281	185
Jelito cienkie	C17-C17.9	15	6	9
Jelito grube	C18-C18.9	630	295	335
Zgięcie esiczo – odbytnicze	C19	56	26	30
Odbytnica	C20	465	268	197
Odbyt i kanał odbytu	C21-C21.8	20	5	15
Wątroba i przewody żółciowe	C22-C22.9	150	72	78
Pęcherzyk żółciowy	C23	101	18	83
Nowotwór innych i nie określonych części dróg żółciowych	C24-C24.9	33	11	22
Trzustka	C25-C25.9	253	127	126
Nowotwór innych i niedokładnie określonych narządów trawiennych	C26-C26.9	22	9	13
<b>Nowotwory złośliwe narządów oddechowych i klatki piersiowej</b>	<b>C30-C39</b>			
Jama nosowa i ucha środkowego	C30-C30.1	11	3	8
Zatoki przynosowe	C31-C31.9	6	5	1
Krtąń	C32-C32.9	195	171	24
Tchawica	C33	2	2	0
Płuco	C34-C34.9	1 553	1 234	319
Grasica	C37	3	1	2
Serce, śródpiersie i opłucna	C38-C38.8	27	22	5
<b>Nowotwory złośliwe kości i chrząstki stawowej</b>	<b>C40-C41</b>			
Kości i chrząstka stawowa kończyn	C40-C40.9	15	8	7
Nowotwór kości i chrząstki stawowej o innym i nieokreślonym umiejscowieniu	C41-C41.9	24	14	10
<b>Czerniak i inne nowotwory skóry</b>	<b>C43-C44</b>			
Czerniak	C43-C43.9	192	85	107
Skóra	C44-C44.9	887	439	448

**Tabela nr 3. Zachorowania na nowotwory złośliwe według umiejscowienia i płci w woj. wielkopolskim w 2002 roku.**



<b>Nowotwory złośliwe międzybłonka i tkanek miękkich</b>	<b>C45-C49</b>			
Międzybłonniak	C45-C45.9	9	6	3
Nowotwory nerwów obwodowych i autonomicznego układu nerwowego	C47-C47.9	4	4	0
Przestrzeń zaotrzewnowa i otrzewna	C48-C48.8	12	2	10
Tkanka łączna i inne tkanki miękkie	C49-C49.9	49	29	20
<b>Sutek</b>	<b>C50-C50.9</b>	1 201	9	1 192
<b>Nowotwory złośliwe żeńskich narządów płciowych</b>	<b>C51-C58</b>			
Srom	C51-C51.9	24	0	24
Pochwa	C52	7	0	7
Szyjka macicy	C53-C53.9	298	0	298
Trzon macicy	C54-C54.9	325	0	325
Macica nieokreślona	C55	22	0	22
Jajnik	C56	301	0	301
Nowotwór innych nieokreślonych żeńskich narządów płciowych	C57-C57.9	11	0	11
<b>Nowotwory złośliwe męskich narządów płciowych</b>	<b>C60-C63</b>			
Prącie	C60-C60.9	12	12	0
Gruczoł krokowy	C61	583	583	0
Jądro	C62-C62.9	101	101	0
Nowotwór innych nieokreślonych męskich narządów płciowych	C63-C63.9	1	1	0
<b>Nowotwory złośliwe układu moczowego</b>	<b>C64-C68</b>			
Nerka	C64	333	181	152
Miedniczka nerkowa	C65	6	3	3
Moczowód	C66	2	2	0
Pęcherz moczowy	C67-C67.9	443	347	96
<b>Nowotwory złośliwe oka, mózgu i innych części centralnego systemu nerwowego</b>	<b>C69-C72</b>			
Oko	C69-C69.9	22	11	11
Opony	C70-C70.9	8	3	5
Mózg	C71-C71.9	231	120	111
Nowotwór rdzenia kręgowego, nerwów czaszkowych i innych części centralnego systemu nerwowego	C72-C72.9	9	4	5
<b>Nowotwory złośliwe tarczycy i innych narządów wydzielania wewnętrznego</b>	<b>C73-C75</b>			
Tarczyca	C73	204	21	183
Nadnercze	C74-C74.9	12	5	7
Inne grucz. wydzielania wewnętrzn.	C75-C75.9	5	1	4
<b>Nowotwory złośliwe niedokładnie określone, wtórne i o nieokreślonym umiejscowieniu</b>	<b>C76-C80</b>			
Głowa, twarz, szyja	C76-C76.8	69	33	36
Wtórne i nieokreślone nowotwory węzłów chłonnych	C77-C77.9	17	12	5
Wtórne nowotwory układu oddechowego	C78-C78.8	38	20	18
Wtórny nowotwór innych umiejscowień	C79-C79.8	44	27	17
Nowotwór bez określ.umiejscowienia	C80	235	125	110

cd. tabeli nr 3.

<b>Nowotwory złośliwe tkanki limfatycznej, krwiotwórczej i tkanek pokrewnych</b>	<b>C81-C96</b>			
Choroba Hodgkina	C81-C81.9	89	51	38
Chłoniak nieziarniczny guzkowy	C82-C82.9	26	13	13
Chłoniak nieziarniczny rozlany	C83-C83.9	61	36	25
Obwodowy i skórny chłoniak z komórek T	C84-C84.9	11	8	3
Inne nieokreślone postacie chłoniaków nieziarnicznych	C85-C85.9	115	54	61
Złośliwe choroby immunoproliferacyjne	C88-C88.9	4	2	2
Szpiczak mnogi i nowotwory z komórek plazmatycznych	C90-C90.9	90	50	40
Białaczka limfatyczna	C91-C91.9	127	79	48
Ostra białaczka szpikowa	C92-C92.9	92	62	30
Białaczka monocytowa	C93-C93.9	6	4	2
Inne białaczki określonego rodzaju	C94-C94.7	5	3	2
Białaczka z komórek nieokreślonego rodzaju	C95-C95.9	14	7	7
Inny i nieokreślony nowotwór tkanki limfatycznej, krwiotwórczej i tkanek pokrewnych	C96-C96.9	6	2	4
<b>Nowotwory in situ</b>	<b>D00-D09</b>			
Raki in situ innych i nieokreślonych części narządów trawiennych	D01-D01.9	2	1	1
Rak in situ ucha środkowego i układu oddechowego	D02-D02.4	3	2	1
Czerniak in situ	D03-D03.9	7	3	4
Rak in situ skóry	D04-D04.9	10	4	6
Rak in situ sutka	D05-D05.9	57	0	57
Rak in situ szyjki macicy	D06-D06.9	50	0	50
Rak in situ innych nieokreślonych narządów płciowych	D07-D07.6	3	0	3
Rak in situ innych nieokreślonych umiejscowień	D09-D09.9	2	1	1
<b>Ogółem</b>		<b>10 944</b>	<b>5 442</b>	<b>5 502</b>

**cd. tabeli nr 3.**

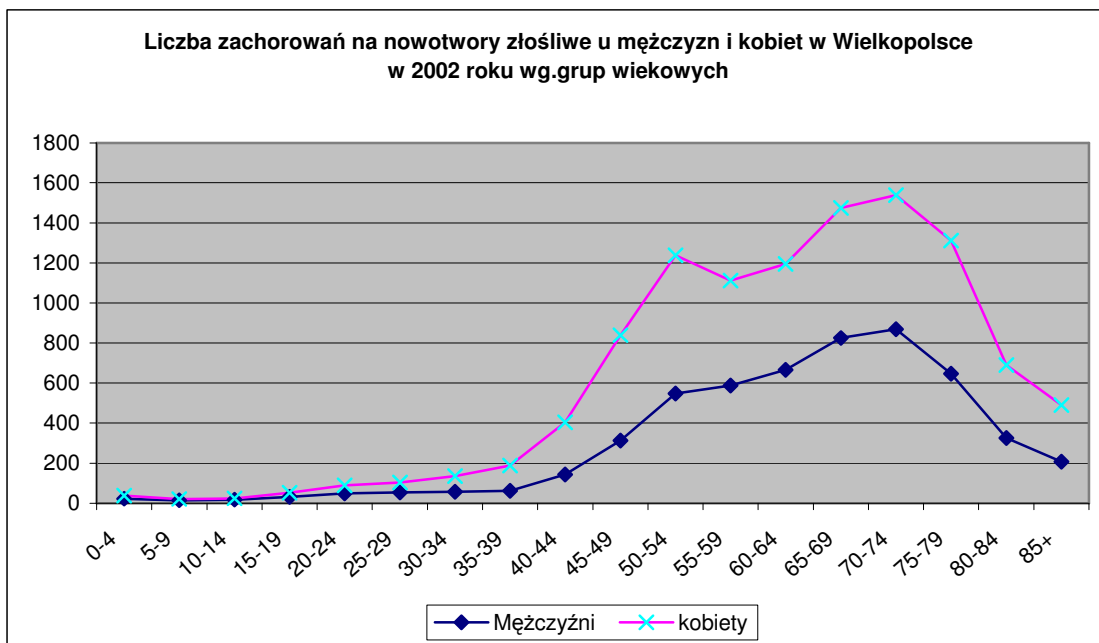
W niniejszym biuletynie przedstawiono w tabeli nr 4 liczbę zachorowań na nowotwory złośliwe u mężczyzn i kobiet w Wielkopolsce w 2002 roku oraz wykresy obrazujące rozkład zachorowalności w grupach wiekowych.

U mężczyzn wysoka zachorowalność występuje w wieku 60-79 lat, ze szczytem zachorowań dla grupy wiekowej 70-74 lat (wykres nr 1 i nr 2). Jest to spowodowane wzrostem długości życia ludzi którzy są bardziej podatni na zachorowania.

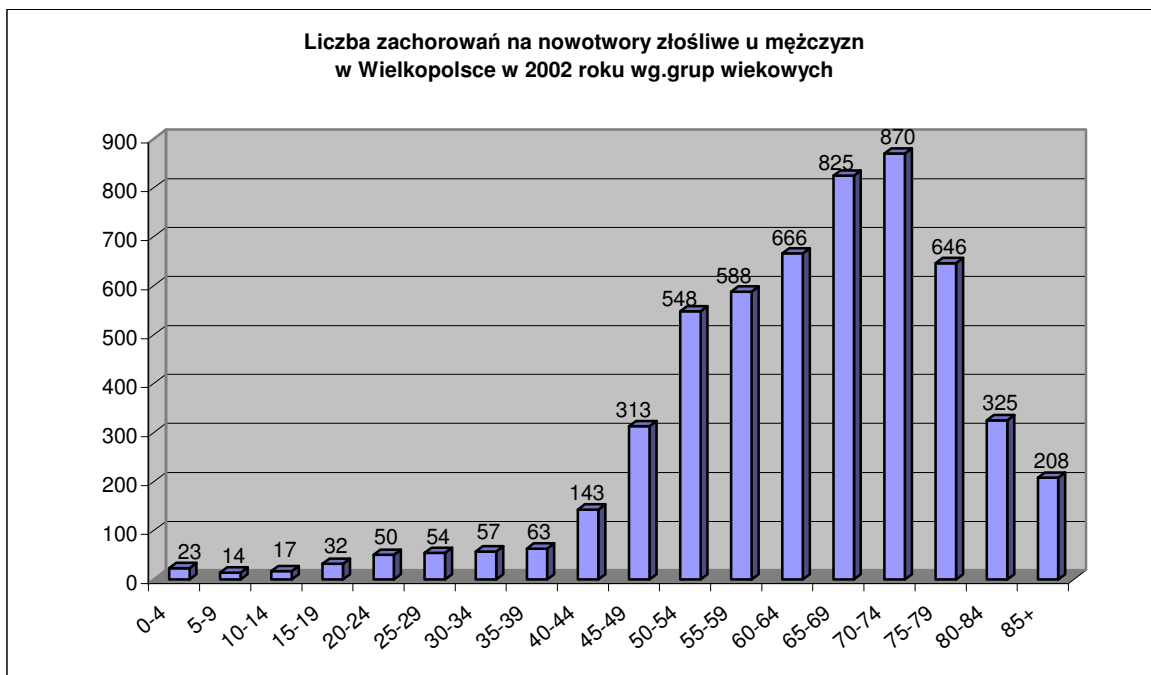
U kobiet natomiast najwyższa zachorowalność występuje w grupie 50-54 lat oraz w grupie od 65-79 lat (wykres nr 1 i nr 3).

Grupa wiekowa	Mężczyźni	Kobiety
00-04	23	15
05-09	14	6
10-14	17	7
15-19	32	21
20-24	50	39
25-29	54	49
30-34	57	78
35-39	63	125
40-44	143	260
45-49	313	527
50-54	548	691
55-59	588	524
60-64	666	529
65-69	825	650
70-74	870	669
75-79	646	665
80-84	325	365
85+	208	282
<b>Ogółem</b>	<b>5 442</b>	<b>5 502</b>

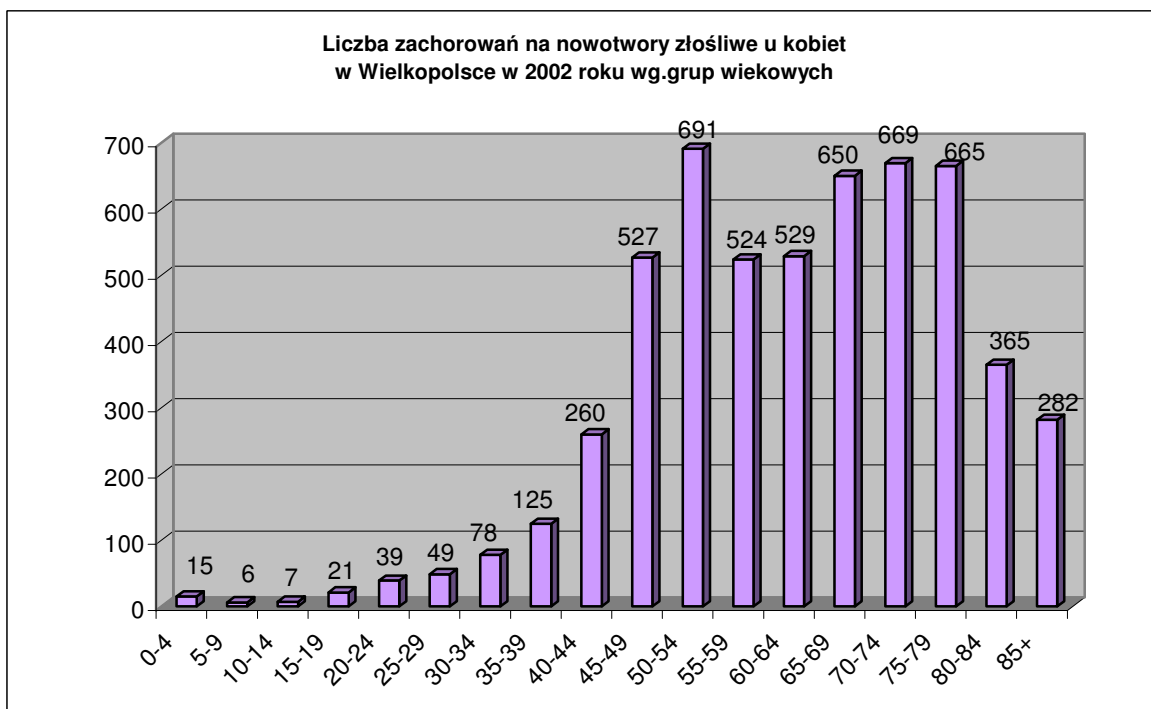
Tabela nr 4. Zachorowania na nowotwory złośliwe w woj. wielkopolskim według grup wiekowych i płci w 2002 roku.



Wykres nr 1. Liczba zachorowań na nowotwory złośliwe u mężczyzn i kobiet w Wielkopolsce w 5 - letnich grupach wiekowych.



**Wykres nr 2. Liczba zachorowań na nowotwory złośliwe u mężczyzn w Wielkopolsce w 2002 roku według grup wiekowych.**



**Wykres nr 3. Liczba zachorowań na nowotwory złośliwe u kobiet w Wielkopolsce w 2002 roku według grup wiekowych.**

W dalszej części Biuletynu zostały przedstawione zachorowania dla dziesięciu najczęstszych nowotworów złośliwych dla Wielkopolski oraz miasta Poznania w 2002 roku. Kolejne tabele obrazują zachorowania dla pięciu najczęstszych nowotworów złośliwych wszystkich powiatów Wielkopolski.

**ZACHOROWANIA NA NAJCZĘSTSZE NOWOTWORY ZŁOŚLIWE  
W WOJEWÓDZTWIE WIELKOPOLSKIM  
W 2002 ROKU ( na 100 tys. )**

L.p.	Umiejscowienie nowotworu	Liczba bezwzględna	Współczynnik zachorowania surowy	Współczynnik zachorowania standaryzowany
	<b>Ogółem rozpoznania</b>	<b>10 944</b>	<b>326,17</b>	<b>234,96</b>

**Mężczyźni**

	<b>Ogółem</b>	<b>5 442</b>	<b>334,23</b>	<b>275,52</b>
1.	C34 płuco	1 234	75,79	62,06
2.	C61 gruczoł krokowy	583	35,81	28,90
3.	C44 skóra D04 skóra in situ	439 4	26,96 0,25	21,28 0,21
4.	C67 pęcherz moczowy	347	21,31	17,19
5.	C18 jelito grube	295	18,12	14,56
6.	C16 żołądek	281	17,26	14,06
7.	C20 odbytnica	268	16,46	13,69
8.	C64 nerka	181	11,12	9,14
9.	C32 krtań	171	10,50	8,63
10.	C25 trzustka	127	7,80	6,45

**Kobiety**

	<b>Ogółem</b>	<b>5 502</b>	<b>318,57</b>	<b>211,28</b>
1.	C50 pierś D05 pierś in situ	1 192 57	69,02 3,30	48,05 2,43
2.	C44 skóra D04 skóra in situ	448 6	25,94 0,35	15,11 0,18
3.	C18 jelito grube	335	19,40	11,36
4.	C54 trzon macicy	325	18,82	12,94
5.	C34 płuco	319	18,47	12,00
6.	C56 jajnik	301	17,43	12,32
7.	C53 szyjka macicy D06 szyjka macicy in situ	298 50	17,25 2,90	12,63 2,34
8.	C20 odbytnica	197	11,41	6,60
9.	C16 żołądek	185	10,71	6,09
10.	C73 tarczyca	183	10,60	8,45

**ZACHOROWANIA NA NAJCZĘSTSZE NOWOTWORY ZŁOŚLIWE  
W M. POZNAŃ W 2002 ROKU ( na 100 tys. )**

L.p.	Umiejscowienie nowotworu	Liczba bezwzględna	Współczynnik zachorowania surowy	Współczynnik zachorowania standaryzowany
	<b>Ogółem rozpoznania</b>	<b>2 381</b>	<b>412,57</b>	<b>256,73</b>

**Mężczyźni**

	<b>Ogółem</b>	<b>1 097</b>	<b>407,89</b>	<b>291,92</b>
1.	C34 płuco	186	69,16	48,50
2.	C61 gruczoł krokowy	166	61,72	43,07
3.	C44 skóra D04 skóra in situ	149 2	55,40 0,74	36,27 0,56
4.	C67 pęcherz moczowy	80	29,75	21,32
5.	C18 jelito grube	63	23,42	15,13
6.	C20 odbytnica	60	22,31	16,84
7.	C16 żołądek	40	14,87	10,36
8.	C34 czerniak złośliwy skóry D03 czerniak in situ	30 1	11,15 0,37	8,07 0,22
9.	C32 krtań	29	10,78	7,93
10.	C64 nerka	29	10,78	7,77

**Kobiety**

	<b>Ogółem</b>	<b>1 284</b>	<b>416,65</b>	<b>240,88</b>
1.	C50 pierś D05 pierś in situ	286 21	92,81 6,81	56,93 4,33
2.	C44 skóra D04 skóra in situ	147 5	47,70 1,62	24,82 0,75
3.	C34 płuco	78	25,31	14,20
4.	C18 jelito grube	77	24,99	13,58
5.	C53 szyjka macicy D06 szyjka macicy in situ	62 12	20,12 3,89	13,00 3,07
6.	C56 jajnik	59	19,15	10,97
7.	C54 trzon macicy	54	17,52	10,08
8.	C73 tarczyca	46	14,93	10,97
9.	C20 odbytnica	38	12,33	6,57
10.	C16 żołądek	36	11,68	5,93

**ZACHOROWANIA NA NAJCZĘSTSZE NOWOTWORY ZŁOŚLIWE  
W POWIECIE CHODZIESKIM W 2002 ROKU ( na 100 tys. )**

L. p	Umiejscowienie nowotworu	Liczba bezwzględna	Współ. zach.. surowy	Współ. zach. Standaryzowany
	<b>Ogółem rozpoznania</b>	<b>170</b>	<b>364,01</b>	<b>275,37</b>

**Mężczyźni**

	<b>Ogółem</b>	<b>94</b>	<b>411,38</b>	<b>354,08</b>
1.	C34 płuco	24	105,03	85,65
2.	C67 pęcherz moczowy	8	35,01	27,66
3.	C64 nerka	7	30,63	23,59
4.	C80 bez określenia umiejsc	7	30,63	27,46
5.	C18 jelito grube	6	26,26	25,07

**Kobiety**

	<b>Ogółem</b>	<b>76</b>	<b>318,63</b>	<b>217,45</b>
1.	C50 pierś D05 pierś in situ	10 1	41,93 4,19	30,04 4,22
2.	C18 jelito grube	7	29,35	20,48
3.	C54 trzon macicy	7	29,35	23,34
4.	C64 nerka	7	29,35	19,63
5.	C53 szyjka macicy	5	20,96	15,53

**ZACHOROWANIA NA NAJCZĘSTSZE NOWOTWORY ZŁOŚLIWE  
W POWIECIE CZARNKOWSKO-TRZCIANECKIM W 2002 ROKU ( na 100 tys. )**

L.p.	Umiejscowienie nowotworu	Liczba bezwzględna	Współ. zach. surowy	Współ. zach. Standaryzowany
	<b>Ogółem rozpoznania</b>	<b>248</b>	<b>288,27</b>	<b>216,20</b>

**Mężczyźni**

	<b>Ogółem</b>	<b>139</b>	<b>327,46</b>	<b>290,00</b>
1.	C34 płuco	36	84,81	75,10
2.	C61 gruczoł krokowy	20	47,12	41,66
3.	C16 żołądek	8	18,85	15,97
4.	C20 odbytnica	8	18,85	16,77
5.	C32 krtań	7	16,49	13,20

**Kobiety**

	<b>Ogółem</b>	<b>109</b>	<b>250,10</b>	<b>168,99</b>
1.	C50 pierś	22	50,48	36,09
2.	C18 jelito grube	11	25,24	11,86
3.	C53 szyjka macicy D06 szyjka macicy in situ	8 1	18,36 2,29	14,93 1,77
4.	C56 jajnik	8	18,36	14,94
5.	C20 odbytnica	6	13,77	6,06

**ZACHOROWANIA NA NAJCZĘSTSZE NOWOTWORY ZŁOŚLIWE  
W POWIECIE GNEŹNIEŃSKIM W 2002 ROKU ( na 100 tys. )**

L.p.	Umiejscowienie nowotworu	Liczba bezwzględna	Współ. zach. surowy	Współ. zach. Standaryzowany
	<b>Ogółem rozpoznania</b>	<b>402</b>	<b>287,73</b>	<b>218,17</b>

**Mężczyźni**

	<b>Ogółem</b>	<b>193</b>	<b>282,52</b>	<b>253,17</b>
1.	C34 płuco	40	58,55	52,14
2.	C61 gruczoł krokowy	18	26,35	23,54
3.	C16 żołądek	14	20,49	18,03
4.	C18 jelito grube	13	19,03	17,46
5.	C20 odbytnica	13	19,03	16,90

**Kobiety**

	<b>Ogółem</b>	<b>209</b>	<b>292,73</b>	<b>196,13</b>
1.	C50 pierś D05 pierś in situ	40 2	56,02 2,80	41,36 2,41
2.	C54 trzon macicy	19	26,61	19,65
3.	C18 jelito grube	15	21,01	12,49
4.	C44 skóra	14	19,61	10,62
5.	C56 jajnik	13	18,21	10,87

**ZACHOROWANIA NA NAJCZĘSTSZE NOWOTWORY ZŁOŚLIWE  
W POWIECIE GOSTYŃSKIM W 2002 ROKU ( na 100 tys. )**

L.p.	Umiejscowienie nowotworu	Liczba bezwzględna	Współ. zach. surowy	Współ. zach. Standaryzowany
	<b>Ogółem rozpoznania</b>	<b>274</b>	<b>362,62</b>	<b>273,86</b>

**Mężczyźni**

	<b>Ogółem</b>	<b>144</b>	<b>387,77</b>	<b>335,97</b>
1.	C34 płuco	30	80,79	67,08
2.	C61 gruczoł krokowy	17	45,78	37,99
3.	C67 pęcherz moczowy	17	45,78	37,51
4.	C20 odbytnica	8	21,54	17,42
5.	C44 skóra	8	21,54	18,33

**Kobiety**

	<b>Ogółem</b>	<b>130</b>	<b>338,30</b>	<b>225,80</b>
1.	C50 pierś D05 pierś in situ	21 1	54,65 2,60	35,53 2,20
2.	C54 trzon macicy	13	33,83	27,60
3.	C56 jajnik	10	26,02	19,84
4.	C16 żołądek	8	20,82	12,54
5.	C34 płuco	8	20,82	13,41



**ZACHOROWANIA NA NAJCZĘSTSZE NOWOTWORY ZŁOŚLIWE  
W POWIECIE GRODZISKIM W 2002 ROKU ( na 100 tys. )**

L.p.	Umiejscowienie nowotworu	Liczba bezwzględna	Współ. zach. surowy	Współ. zach. Standaryzowany
	<b>Ogółem rozpoznania</b>	<b>112</b>	<b>228,03</b>	<b>185,06</b>

**Mężczyźni**

	<b>Ogółem</b>	<b>60</b>	<b>245,66</b>	<b>229,51</b>
1.	C34 płuco	13	53,23	48,14
2.	C16 żołądek	5	20,47	19,57
3.	C20 odbytnica	4	16,38	18,41
4.	C61 gruczoł krokowy	4	16,38	13,74
5.	C67 pęcherz moczowy	4	16,38	14,52

**Kobiety**

	<b>Ogółem</b>	<b>52</b>	<b>210,59</b>	<b>157,11</b>
1.	C50 pierś D05 pierś in situ	13 1	52,65 4,05	39,37 3,42
2.	C20 odbytnica	4	16,20	12,05
3.	C54 trzon macicy	3	12,15	12,33
4.	C56 jajnik	3	12,15	6,61
5.	C64 nerka	3	12,15	6,29

**ZACHOROWANIA NA NAJCZĘSTSZE NOWOTWORY ZŁOŚLIWE  
W POWIECIE JAROCIŃSKIM W 2002 ROKU ( na 100 tys. )**

L.p.	Umiejscowienie nowotworu	Liczba bezwzględna	Współ. zach. surowy	Współ. zach. Standaryzowany
	<b>Ogółem rozpoznania</b>	<b>222</b>	<b>315,55</b>	<b>228,24</b>

**Mężczyźni**

	<b>Ogółem</b>	<b>102</b>	<b>297,64</b>	<b>237,95</b>
1.	C34 płuco	16	46,69	39,12
2.	C67 pęcherz moczowy	10	29,18	20,54
3.	C44 skóra D04 skóra in situ	7 1	20,43 2,92	16,79 1,74
4.	C71 mózg	7	20,43	19,10
5.	C18 jelito grube	6	17,51	15,47

**Kobiety**

	<b>Ogółem</b>	<b>120</b>	<b>332,57</b>	<b>227,66</b>
1.	C50 pierś D05 pierś in situ	17 2	47,11 5,54	30,78 4,49
2.	C44 skóra	11	30,49	18,51
3.	C53 szyjka macicy D06 szyjka macicy in situ	11 2	30,49 5,54	22,32 3,27
4.	C56 jajnik	10	27,71	19,20
5.	C80 bez określenia umiejsc	7	19,40	15,28

**ZACHOROWANIA NA NAJCZĘSTSZE NOWOTWORY ZŁOŚLIWE  
W POWIECIE KALISKIM W 2002 ROKU ( na 100 tys. )**

L.p.	Umiejscowienie nowotworu	Liczba bezwzględna	Współ. zach. surowy	Współ. zach. Standaryzowany
	<b>Ogółem rozpoznania</b>	<b>251</b>	<b>314,41</b>	<b>216,91</b>

**Mężczyźni**

	<b>Ogółem</b>	<b>139</b>	<b>354,12</b>	<b>266,76</b>
1.	C34 płuco	35	89,17	70,24
2.	C61 gruczoł krokowy	16	40,76	24,87
3.	C16 żołądek	11	28,02	21,54
4.	C44 skóra	11	28,02	21,87
5.	C18 jelito grube	9	22,93	16,62

**Kobiety**

	<b>Ogółem</b>	<b>112</b>	<b>276,00</b>	<b>181,33</b>
1.	C50 pierś	18	44,36	30,18
2.	C44 skóra	10	24,64	15,99
3.	C20 odbytnica	9	22,18	12,01
4.	C34 płuco	9	22,18	14,21
5.	C53 szyjka macicy	7	17,25	12,36

**ZACHOROWANIA NA NAJCZĘSTSZE NOWOTWORY ZŁOŚLIWE  
W M. KALISZ W 2002 ROKU ( na 100 tys. )**

L.p.	Umiejscowienie nowotworu	Liczba bezwzględna	Współ. zach. surowy	Współ. zach. Standaryzowany
	<b>Ogółem rozpoznania</b>	<b>426</b>	<b>389,45</b>	<b>246,87</b>

**Mężczyźni**

	<b>Ogółem</b>	<b>205</b>	<b>399,77</b>	<b>290,22</b>
1.	C61 gruczoł krokowy	42	81,90	58,70
2.	C34 płuco	41	79,95	57,32
3.	C44 skóra	19	37,05	25,02
4.	C67 pęcherz moczowy	11	21,45	15,59
5.	C16 żołądek	10	19,50	13,33

**Kobiety**

	<b>Ogółem</b>	<b>221</b>	<b>380,35</b>	<b>225,82</b>
1.	C50 pierś	39	67,12	38,92
	D05 pierś in situ	1	1,72	0,99
2.	C44 skóra	26	44,75	25,94
3.	C18 jelito grube	16	27,54	14,48
4.	C53 szyjka macicy	16	27,54	15,00
	D06 szyjka macicy in situ	2	3,44	2,53
5.	C56 jajnik	15	25,82	17,09

**ZACHOROWANIA NA NAJCZĘSTSZE NOWOTWORY ZŁOŚLIWE  
W POWIECIE KĘPIŃSKIM W 2002 ROKU ( na 100 tys. )**

L.p.	Umiejscowienie nowotworu	Liczba bezwzględna	Współ. zach. surowy	Współ. zach. Standaryzowany
	<b>Ogółem rozpoznania</b>	<b>185</b>	<b>335,95</b>	<b>238,34</b>

**Mężczyźni**

	<b>Ogółem</b>	<b>97</b>	<b>358,03</b>	<b>292,94</b>
1.	C34 płuco	16	59,06	48,70
2.	C44 skóra	15	55,36	44,58
3.	C67 pęcherz moczowy	11	40,60	29,81
4.	C16 żołądek	7	25,84	23,42
5.	C18 jelito grube	5	18,45	15,44

**Kobiety**

	<b>Ogółem</b>	<b>88</b>	<b>314,57</b>	<b>206,87</b>
1.	C50 pierś	16	57,19	40,49
2.	C44 skóra	11	39,32	25,95
3.	C56 jajnik	9	32,17	22,74
4.	C54 trzon macicy	6	21,45	12,72
5.	C85 chłoniak niezziarniczny	5	17,87	11,38

**ZACHOROWANIA NA NAJCZĘSTSZE NOWOTWORY ZŁOŚLIWE  
W POWIECIE KOLSKIM W 2002 ROKU ( na 100 tys. )**

L.p.	Umiejscowienie nowotworu	Liczba bezwzględna	Współ. zach. surowy	Współ. zach. Standaryzowany
	<b>Ogółem rozpoznania</b>	<b>247</b>	<b>276,43</b>	<b>193,64</b>

**Mężczyźni**

	<b>Ogółem</b>	<b>131</b>	<b>300,03</b>	<b>239,26</b>
1.	C34 płuco	30	68,71	54,09
2.	C16 żołądek	16	36,65	29,52
3.	C18 jelito grube	10	22,90	17,66
4.	C61 gruczoł krokowy	9	20,61	13,61
5.	C32 krtąń	7	16,03	12,57

**Kobiety**

	<b>Ogółem</b>	<b>116</b>	<b>253,87</b>	<b>163,09</b>
1.	C50 pierś	29	63,47	42,70
2.	C54 trzon macicy	10	21,89	15,55
3.	C53 szyjka macicy D06 szyjka macicy in situ	8 2	17,51 4,38	9,71 2,94
4.	C56 jajnik	8	17,51	13,61
5.	C34 płuco	6	13,13	10,15

**ZACHOROWANIA NA NAJCZĘSTSZE NOWOTWORY ZŁOŚLIWE  
W POWIECIE KONIŃSKIM W 2002 ROKU ( na 100 tys. )**

L.p.	Umiejscowienie nowotworu	Liczba bezwzględna	Współ. zach. surowy	Współ. zach. Standaryzowany
	<b>Ogółem rozpoznania</b>	<b>359</b>	<b>294,74</b>	<b>225,24</b>

**Mężczyźni**

	<b>Ogółem</b>	<b>196</b>	<b>324,64</b>	<b>290,02</b>
1.	C34 płuco	67	110,97	100,82
2.	C61 gruczoł krokowy	20	33,13	29,06
3.	C16 żołądek	14	23,19	21,61
4.	C67 pęcherz moczowy	10	16,56	14,29
5.	C20 odbytnica	8	13,25	12,44

**Kobiety**

	<b>Ogółem</b>	<b>163</b>	<b>265,35</b>	<b>181,10</b>
1.	C50 pierś	30	48,84	35,37
2.	C16 żołądek	11	17,91	7,97
3.	C18 jelito grube	11	17,91	9,92
4.	C56 jajnik	11	17,91	12,49
5.	C53 szyjka macicy	9	14,65	13,16

**ZACHOROWANIA NA NAJCZĘSTSZE NOWOTWORY ZŁOŚLIWE  
W M. KONIN W 2002 ROKU ( na 100 tys. )**

L.p.	Umiejscowienie nowotworu	Liczba bezwzględna	Współ. zach. surowy	Współ. zach. Standaryzowany
	<b>Ogółem rozpoznania</b>	<b>292</b>	<b>355,33</b>	<b>256,40</b>

**Mężczyźni**

	<b>Ogółem</b>	<b>138</b>	<b>350,84</b>	<b>286,64</b>
1.	C34 płuco	30	76,27	62,21
2.	C44 skóra	17	43,22	34,57
3.	C61 gruczoł krokowy	16	40,68	34,34
4.	C16 żołądek	13	33,05	26,08
5.	C20 odbytnica	8	20,34	17,28

**Kobiety**

	<b>Ogółem</b>	<b>154</b>	<b>359,45</b>	<b>240,61</b>
1.	C50 pierś	40	93,36	62,42
2.	C34 płuco	15	35,01	23,00
3.	C44 skóra	14	32,68	23,92
4.	C53 szyjka macicy	13	30,34	20,88
	D06 szyjka macicy in situ	1	2,33	2,03
5.	C18 jelito grube	9	21,01	12,28

**ZACHOROWANIA NA NAJCZĘSTSZE NOWOTWORY ZŁOŚLIWE  
W POWIECIE KOŚCIAŃSKIM W 2002 ROKU ( na 100 tys. )**

L.p.	Umiejscowienie nowotworu	Liczba bezwzględna	Współ zach. surowy	Współ. zach. Standaryzowany
	<b>Ogółem rozpoznania</b>	<b>248</b>	<b>320,37</b>	<b>239,21</b>

**Mężczyźni**

	<b>Ogółem</b>	<b>142</b>	<b>375,61</b>	<b>307,29</b>
1.	C34 płuco	36	95,23	71,42
2.	C61 gruczoł krokowy	17	44,97	40,05
3.	C67 pęcherz moczowy	9	23,81	20,12
4.	C16 żołądek	8	21,16	17,94
5.	C44 skóra	7	18,52	13,99

**Kobiety**

	<b>Ogółem</b>	<b>106</b>	<b>267,64</b>	<b>197,98</b>
1.	C50 pierś D05 pierś in situ	30 1	75,75 2,52	54,83 2,21
2.	C54 trzon macicy	9	22,72	17,81
3.	C34 płuco	6	15,15	11,95
4.	C53 szyjka macicy D06 szyjka macicy in situ	6 1	15,15 2,52	12,64 1,93
5.	C56 jajnik	5	12,62	10,82

**ZACHOROWANIA NA NAJCZĘSTSZE NOWOTWORY ZŁOŚLIWE  
W POWIECIE KROTOSZYŃSKIM W 2002 ROKU ( na 100 tys. )**

L.p.	Umiejscowienie nowotworu	Liczba bezwzględna	Współ. zach. surowy	Współ. zach. Standaryzowany
	<b>Ogółem rozpoznania</b>	<b>225</b>	<b>292,09</b>	<b>214,70</b>

**Mężczyźni**

	<b>Ogółem</b>	<b>114</b>	<b>302,64</b>	<b>252,54</b>
1.	C34 płuco	24	63,71	55,82
2.	C44 skóra	13	34,51	28,72
3.	C61 gruczoł krokowy	12	31,86	25,39
4.	C18 jelito grube	10	26,55	22,07
5.	C15 przełyk	5	13,27	9,87

**Kobiety**

	<b>Ogółem</b>	<b>111</b>	<b>282,01</b>	<b>194,25</b>
1.	C50 pierś D05 pierś in situ	20 2	50,81 5,08	33,82 3,98
2.	C54 trzon macicy	12	30,49	20,65
3.	C18 jelito grube	7	17,78	11,23
4.	C56 jajnik	7	17,78	14,64
5.	C34 płuco	6	15,24	8,98

**ZACHOROWANIA NA NAJCZĘSTSZE NOWOTWORY ZŁOŚLIWE  
W POWIECIE LESZCZYŃSKIM W 2002 ROKU ( na 100 tys. )**

L.p.	Umiejscowienie nowotworu	Liczba bezwzględna	Współ. zach. surowy	Współ. zach. Standaryzowany
	<b>Ogółem rozpoznania</b>	<b>144</b>	<b>294,67</b>	<b>224,52</b>

**Mężczyźni**

	<b>Ogółem</b>	<b>78</b>	<b>321,62</b>	<b>279,65</b>
1.	C34 płuco	16	65,97	58,07
2.	C16 żołądek	8	32,99	26,76
3.	C18 jelito grube	8	32,99	26,36
4.	C25 trzustka	6	24,74	23,28
5.	C64 nerka	5	20,62	18,94

**Kobiety**

	<b>Ogółem</b>	<b>66</b>	<b>268,12</b>	<b>187,30</b>
1.	C50 pierś D05 pierś in situ	12 1	48,75 4,06	40,23 2,97
2.	C18 jelito grube	7	28,44	16,03
3.	C44 skóra	5	20,31	11,44
4.	C56 jajnik	5	20,31	13,54
5.	C80 bez określenia umiejsc	5	20,31	8,03

**ZACHOROWANIA NA NAJCZĘSTSZE NOWOTWORY ZŁOŚLIWE  
W M. LESZNO W 2002 ROKU ( na 100 tys. )**

L.p.	Umiejscowienie nowotworu	Liczba bezwzględna	Współ. zach. surowy	Współ. zach. Standaryzowany
	<b>Ogółem rozpoznania</b>	<b>207</b>	<b>325,30</b>	<b>248,69</b>

**Mężczyźni**

	<b>Ogółem</b>	<b>93</b>	<b>305,85</b>	<b>266,12</b>
1.	C67 pęcherz moczowy	14	46,04	36,09
2.	C34 płuco	13	42,75	35,55
3.	C20 odbytnica	8	26,31	21,58
4.	C61 gruczoł krokowy	6	19,73	18,26
5.	C64 nerka	6	19,73	19,35

**Kobiety**

	<b>Ogółem</b>	<b>114</b>	<b>343,09</b>	<b>238,22</b>
1.	C50 pierś D05 pierś in situ	31 2	93,30 6,02	67,96 3,80
2.	C18 jelito grube	9	27,09	18,96
3.	C53 szyjka macicy	7	21,07	15,34
4.	C56 jajnik	7	21,07	14,83
5.	C16 żołądek	6	18,06	10,64

**ZACHOROWANIA NA NAJCZĘSTSZE NOWOTWORY ZŁOŚLIWE  
W POWIECIE MIĘDZYCHODZKIM W 2002 ROKU ( na 100 tys. )**

L.p.	Umiejscowienie nowotworu	Liczba bezwzględna	Współ. zach. surowy	Współ. zach. Standaryzowany
	<b>Ogółem rozpoznania</b>	<b>89</b>	<b>245,60</b>	<b>195,50</b>

**Mężczyźni**

	<b>Ogółem</b>	<b>47</b>	<b>263,87</b>	<b>234,41</b>
1.	C34 płuco	18	101,06	90,40
2.	C20 odbytnica	4	22,46	24,18
3.	C32 krtań	2	11,23	8,01
4.	C44 skóra	2	11,23	9,73
5.	C67 pęcherz moczowy	2	11,23	8,35

**Kobiety**

	<b>Ogółem</b>	<b>42</b>	<b>227,94</b>	<b>172,19</b>
1.	C50 pierś D05 pierś in situ	9 1	48,84 5,43	35,78 4,60
2.	C43 czerniak złośliwy	4	21,71	10,94
3.	C53 szyjka macicy	4	21,71	16,16
4.	C34 płuco	3	16,28	14,24
5.	C44 skóra	3	16,28	9,55

**ZACHOROWANIA NA NAJCZĘSTSZE NOWOTWORY ZŁOŚLIWE  
W POWIECIE NOWOTOMYSKIM W 2002 ROKU ( na 100 tys. )**

L.p.	Umiejscowienie nowotworu	Liczba bezwzględna	Współ. zach. surowy	Współ. zach. Standaryzowany
	<b>Ogółem rozpoznania</b>	<b>245</b>	<b>343,85</b>	<b>269,47</b>

**Mężczyźni**

	<b>Ogółem</b>	<b>140</b>	<b>403,85</b>	<b>357,74</b>
1.	C34 płuco	34	98,08	84,81
2.	C16 żołądek	10	28,85	26,48
3.	C18 jelito grube	8	23,08	21,70
4.	C44 skóra D04 skóra in situ	8 1	23,08 2,88	19,14 3,73
5.	C32 krtań	7	20,19	19,15

**Kobiety**

	<b>Ogółem</b>	<b>105</b>	<b>286,99</b>	<b>206,73</b>
1.	C50 pierś D05 pierś in situ	18 1	49,20 2,73	37,18 0,88
2.	C54 trzon macicy	12	32,80	21,45
3.	C44 skóra	8	21,87	15,22
4.	C25 trzustka	6	16,40	8,25
5.	C56 jajnik	6	16,40	11,72

**ZACHOROWANIA NA NAJCZĘSTSZE NOWOTWORY ZŁOŚLIWE  
W POWIECIE OBORNICKIM W 2002 ROKU ( na 100 tys. )**

L.p.	Umiejscowienie nowotworu	Liczba bezwzględna	Współ. zach. surowy	Współ. zach. Standaryzowany
	<b>Ogółem rozpoznania</b>	<b>190</b>	<b>342,71</b>	<b>270,33</b>

**Mężczyźni**

	<b>Ogółem</b>	<b>98</b>	<b>358,54</b>	<b>330,35</b>
1.	C34 płuco	26	95,12	92,00
2.	C61 gruczoł krokowy	10	36,59	28,19
3.	C16 żołądek	6	21,95	21,19
4.	C18 jelito grube	6	21,95	22,16
5.	C44 skóra	6	21,95	19,44

**Kobiety**

	<b>Ogółem</b>	<b>92</b>	<b>327,32</b>	<b>229,40</b>
1.	C50 pierś	20	71,16	52,76
2.	C54 trzon macicy	10	35,58	27,36
3.	C18 jelito grube	8	28,46	17,77
4.	C34 płuco	7	24,90	13,25
5.	C44 skóra	7	24,90	17,13

**ZACHOROWANIA NA NAJCZĘSTSZE NOWOTWORY ZŁOŚLIWE  
W POWIECIE OSTROWSKIM W 2002 ROKU ( na 100 tys. )**

L.p.	Umiejscowienie nowotworu	Liczba bezwzględna	Współ. zach. surowy	Współ. zach. Standaryzowany
	<b>Ogółem rozpoznania</b>	<b>486</b>	<b>306,60</b>	<b>224,72</b>

**Mężczyźni**

	<b>Ogółem</b>	<b>242</b>	<b>312,77</b>	<b>253,72</b>
1.	C34 płuco	65	84,01	65,16
2.	C44 skóra	28	36,19	28,72
3.	C16 żołądek	14	18,09	13,52
4.	C61 gruczoł krokowy	14	18,09	14,07
5.	C67 pęcherz moczowy	14	18,09	14,42

**Kobiety**

	<b>Ogółem</b>	<b>244</b>	<b>300,72</b>	<b>206,21</b>
1.	C50 pierś	65	80,11	55,76
	D05 pierś in situ	2	2,46	1,83
2.	C44 skóra	25	30,81	19,34
3.	C54 trzon macicy	19	23,42	15,59
4.	C56 jajnik	14	17,25	14,28
5.	C18 jelito grube	13	16,02	8,63



**ZACHOROWANIA NA NAJCZĘSTSZE NOWOTWORY ZŁOŚLIWE  
W POWIECIE OSTRZESZOWSKIM W 2002 ROKU ( na 100 tys. )**

L.p.	Umiejscowienie nowotworu	Liczba bezwzględna	Współ zach. surowy	Współ. zach. Standaryzowany
	<b>Ogółem rozpoznania</b>	<b>118</b>	<b>217,64</b>	<b>163,40</b>

**Mężczyźni**

	<b>Ogółem</b>	<b>57</b>	<b>213,32</b>	<b>180,27</b>
1.	C34 płuco	13	48,65	41,13
2.	C67 pęcherz moczowy	7	26,20	19,60
3.	C44 skóra	6	22,46	20,50
4.	C61 gruczoł krokowy	5	18,71	13,96
5.	C18 jelito grube	4	14,97	13,74

**Kobiety**

	<b>Ogółem</b>	<b>61</b>	<b>221,84</b>	<b>149,75</b>
1.	C50 pierś D05 pierś in situ	20 3	72,74 10,91	55,34 8,68
2.	C44 skóra	6	21,82	7,04
3.	C18 jelito grube	3	10,91	5,67
4.	C54 trzon macicy	3	10,91	5,44
5.	C56 jajnik	3	10,91	7,35

**ZACHOROWANIA NA NAJCZĘSTSZE NOWOTWORY ZŁOŚLIWE  
W POWIECIE PILSKIM W 2002 ROKU ( na 100 tys. )**

L.p.	Umiejscowienie nowotworu	Liczba bezwzględna	Współ. zach. surowy	Współ. zach. Standaryzowany
	<b>Ogółem rozpoznania</b>	<b>461</b>	<b>337,00</b>	<b>258,98</b>

**Mężczyźni**

	<b>Ogółem</b>	<b>216</b>	<b>322,87</b>	<b>292,81</b>
1.	C34 płuco	57	85,20	77,87
2.	C61 gruczoł krokowy	21	31,39	28,81
3.	C67 pęcherz moczowy	14	20,93	20,07
4.	C20 odbytnica	11	16,44	15,14
5.	C18 jelito grube	10	14,95	12,93

**Kobiety**

	<b>Ogółem</b>	<b>245</b>	<b>350,52</b>	<b>241,87</b>
1.	C50 pierś D05 pierś in situ	55 5	78,69 7,15	54,66 5,30
2.	C18 jelito grube	23	32,91	20,61
3.	C34 płuco	22	31,47	20,49
4.	C73 tarczyca	16	22,89	16,99
5.	C53 szyjka macicy D06 szyjka macicy in situ	14 1	20,03 1,43	14,70 1,13

**ZACHOROWANIA NA NAJCZĘSTSZE NOWOTWORY ZŁOŚLIWE  
W POWIECIE PLESZEWSKIM W 2002 ROKU ( na 100 tys. )**

L.p.	Umiejscowienie nowotworu	Liczba bezwzględna	Współ. zach. surowy	Współ. zach. Standaryzowany
	<b>Ogółem rozpoznania</b>	<b>169</b>	<b>273,62</b>	<b>199,96</b>

**Mężczyźni**

	<b>Ogółem</b>	<b>93</b>	<b>305,41</b>	<b>254,43</b>
1.	C34 płuco	32	105,09	86,26
2.	C61 gruczoł krokowy	7	22,99	18,45
3.	C16 żołądek	5	16,42	13,32
4.	C18 jelito grube	5	16,42	14,36
5.	C20 odbytnica	5	16,42	12,62

**Kobiety**

	<b>Ogółem</b>	<b>76</b>	<b>242,70</b>	<b>167,27</b>
1.	C50 pierś	14	44,71	32,26
2.	C56 jajnik	7	22,35	15,90
3.	C53 szyjka macicy	6	19,16	13,52
4.	C16 żołądek	5	15,97	7,64
5.	C18 jelito grube	5	15,97	10,57

**ZACHOROWANIA NA NAJCZĘSTSZE NOWOTWORY ZŁOŚLIWE  
W POWIECIE POZNAŃSKIM W 2002 ROKU ( na 100 tys. )**

L.p.	Umiejscowienie nowotworu	Liczba bezwzględna	Współ. zach. surowy	Współ. zach. Standaryzowany
	<b>Ogółem rozpoznania</b>	<b>848</b>	<b>314,80</b>	<b>248,76</b>

**Mężczyźni**

	<b>Ogółem</b>	<b>416</b>	<b>315,69</b>	<b>283,89</b>
1.	C34 płuco	94	71,33	64,68
2.	C44 skóra	46	34,91	31,15
3.	C61 gruczoł krokowy	33	25,04	23,47
4.	C16 żołądek	21	15,94	13,42
5.	C20 odbytnica	21	15,94	13,94

**Kobiety**

	<b>Ogółem</b>	<b>432</b>	<b>313,94</b>	<b>227,10</b>
1.	C50 pierś	86	62,50	48,34
	D05 pierś in situ	5	3,63	3,01
2.	C44 skóra	43	31,25	19,74
	D04 skóra in situ	1	0,73	0,30
3.	C34 płuco	31	22,53	16,40
4.	C53 szyjka macicy	29	21,07	16,84
	D06 szyjka macicy in situ	7	5,09	3,91
5.	C54 trzon macicy	29	21,07	15,48

**ZACHOROWANIA NA NAJCZĘSTSZE NOWOTWORY ZŁOŚLIWE  
W POWIECIE RAWICKIM W 2002 ROKU ( na 100 tys. )**

L.p.	Umiejscowienie nowotworu	Liczba bezwzględna	Współ. zach. surowy	Współ. zach. Standaryzowany
	<b>Ogółem rozpoznania</b>	<b>181</b>	<b>306,63</b>	<b>228,31</b>

**Mężczyźni**

	<b>Ogółem</b>	<b>93</b>	<b>320,84</b>	<b>278,04</b>
1.	C34 płuco	27	93,15	83,50
2.	C61 gruczoł krokowy	9	31,05	24,37
3.	C62 jądro	6	20,70	18,01
4.	C67 pęcherz moczowy	6	20,70	20,04
5.	C71 mózg	6	20,70	18,18

**Kobiety**

	<b>Ogółem</b>	<b>88</b>	<b>292,92</b>	<b>193,93</b>
1.	C50 pierś	31	103,19	74,45
2.	C16 żołądek	9	29,96	19,16
3.	C18 jelito grube	6	19,97	11,44
4.	C53 szyjka macicy	5	16,64	10,72
5.	C20 odbytnica	4	13,31	6,50

**ZACHOROWANIA NA NAJCZĘSTSZE NOWOTWORY ZŁOŚLIWE  
W POWIECIE SŁUPECKIM W 2002 ROKU ( na 100 tys. )**

L.p.	Umiejscowienie nowotworu	Liczba bezwzględna	Współ. zach. surowy	Współ. zach. Standaryzowany
	<b>Ogółem rozpoznania</b>	<b>140</b>	<b>238,42</b>	<b>173,85</b>

**Mężczyźni**

	<b>Ogółem</b>	<b>84</b>	<b>288,01</b>	<b>229,79</b>
1.	C34 płuco	24	82,29	64,69
2.	C16 żołądek	7	24,00	18,02
3.	C18 jelito grube	6	20,57	17,29
4.	C44 skóra	6	20,57	14,76
5.	C15 przełyk	4	13,71	10,27

**Kobiety**

	<b>Ogółem</b>	<b>56</b>	<b>189,48</b>	<b>135,61</b>
1.	C50 pierś	13	43,99	32,76
2.	C44 skóra	7	23,69	14,16
3.	C53 szyjka macicy	6	20,30	17,99
4.	C18 jelito grube	4	13,53	8,20
5.	C34 płuco	4	13,53	9,02

**ZACHOROWANIA NA NAJCZĘSTSZE NOWOTWORY ZŁOŚLIWE  
W POWIECIE SZAMOTULSKIM W 2002 ROKU ( na 100 tys. )**

L.p.	Umiejscowienie nowotworu	Liczba bezwzględna	Współ. zach. surowy	Współ. zach. Standaryzowany
	<b>Ogółem rozpoznania</b>	<b>313</b>	<b>366,92</b>	<b>255,23</b>

**Mężczyźni**

	<b>Ogółem</b>	<b>151</b>	<b>362,41</b>	<b>295,77</b>
1.	C34 płuco	36	86,40	75,48
2.	C67 pęcherz moczowy	15	36,00	29,20
3.	C44 skóra	10	24,00	19,48
4.	C61 gruczoł krokowy	10	24,00	17,97
5.	C18 jelito grube	7	16,80	11,12

**Kobiety**

	<b>Ogółem</b>	<b>162</b>	<b>371,23</b>	<b>234,50</b>
1.	C50 pierś D05 pierś in situ	38 1	87,08 2,29	61,45 2,52
2.	C44 skóra	13	29,79	15,89
3.	C54 trzon macicy	11	25,21	16,81
4.	C73 tarczyca	11	25,21	20,82
5.	C16 żołądek	10	22,92	14,84

**ZACHOROWANIA NA NAJCZĘSTSZE NOWOTWORY ZŁOŚLIWE  
W POWIECIE ŚREDZKIM W 2002 ROKU ( na 100 tys. )**

L.p.	Umiejscowienie nowotworu	Liczba bezwzględna	Współ. zach. surowy	Współ. zach. Standaryzowany
	<b>Ogółem rozpoznania</b>	<b>160</b>	<b>294,39</b>	<b>223,25</b>

**Mężczyźni**

	<b>Ogółem</b>	<b>80</b>	<b>300,79</b>	<b>253,91</b>
1.	C34 płuco	17	63,92	55,52
2.	C44 skóra	11	41,36	34,50
3.	C20 odbytnica	8	30,08	25,10
4.	C16 żołądek	6	22,56	17,89
5.	C61 gruczoł krokowy	4	15,04	11,70

**Kobiety**

	<b>Ogółem</b>	<b>80</b>	<b>288,26</b>	<b>199,18</b>
1.	C50 pierś D05 pierś in situ	15 2	54,05 7,21	41,98 5,37
2.	C18 jelito grube	10	36,03	24,35
3.	C44 skóra	7	25,22	14,30
4.	C34 płuco	5	18,02	11,32
5.	C56 jajnik	5	18,02	13,05

**ZACHOROWANIA NA NAJCZĘSTSZE NOWOTWORY ZŁOŚLIWE  
W POWIECIE ŚREMSKIM W 2002 ROKU ( na 100 tys. )**

L.p.	Umiejscowienie nowotworu	Liczba bezwzględna	Współ. zach. surowy	Współ. zach. Standaryzowany
	<b>Ogółem rozpoznania</b>	<b>193</b>	<b>331,40</b>	<b>261,96</b>

**Mężczyźni**

	<b>Ogółem</b>	<b>105</b>	<b>366,90</b>	<b>337,77</b>
1.	C61 gruczoł krokowy	24	83,86	75,17
2.	C34 płuco	12	41,93	42,37
3.	C44 skóra	10	34,94	30,17
4.	C67 pęcherz moczowy	9	31,45	26,96
5.	C20 odbytnica	7	24,46	21,97

**Kobiety**

	<b>Ogółem</b>	<b>88</b>	<b>297,10</b>	<b>211,22</b>
1.	C50 pierś D05 pierś in situ	19 1	64,15 3,38	49,11 2,29
2.	C20 odbytnica	8	27,01	20,58
3.	C34 płuco	8	27,01	19,40
4.	C56 jajnik	7	23,63	19,10
5.	C18 jelito grube	6	20,26	12,86

**ZACHOROWANIA NA NAJCZĘSTSZE NOWOTWORY ZŁOŚLIWE  
W POWIECIE TURECKIM W 2002 ROKU ( na 100 tys. )**

L.p.	Umiejscowienie nowotworu	Liczba bezwzględna	Współ. zach. surowy	Współ. zach. Standaryzowany
	<b>Ogółem rozpoznania</b>	<b>263</b>	<b>314,01</b>	<b>222,18</b>

**Mężczyźni**

	<b>Ogółem</b>	<b>122</b>	<b>298,56</b>	<b>233,23</b>
1.	C34 płuco	24	58,73	48,02
2.	C61 gruczoł krokowy	19	46,50	32,93
3.	C67 pęcherz moczowy	11	26,92	20,76
4.	C18 jelito grube	8	19,58	15,33
5.	C16 żołądek	7	17,13	13,78

**Kobiety**

	<b>Ogółem</b>	<b>141</b>	<b>328,74</b>	<b>225,93</b>
1.	C50 pierś	32	74,61	54,26
2.	C56 jajnik	11	25,65	18,59
3.	C34 płuco	9	20,98	11,65
4.	C44 skóra	9	20,98	11,67
5.	C23 pęcherzyk żółciowy	8	18,65	8,64

**ZACHOROWANIA NA NAJCZĘSTSZE NOWOTWORY ZŁOŚLIWE  
W POWIECIE WĄGROWIECKIM W 2002 ROKU ( na 100 tys. )**

L.p.	Umiejscowienie nowotworu	Liczba bezwzględna	Współ. zach. surowy	Współ. zach. Standaryzowany
	<b>Ogółem rozpoznania</b>	<b>175</b>	<b>260,62</b>	<b>193,17</b>

**Mężczyźni**

	<b>Ogółem</b>	<b>94</b>	<b>283,22</b>	<b>246,70</b>
1.	C34 płuco	38	114,49	97,83
2.	C16 żołądek	6	18,08	16,10
3.	C18 jelito grube	5	15,06	13,28
4.	C20 odbytnica	5	15,06	14,85
5.	C32 krtań	5	15,06	12,12

**Kobiety**

	<b>Ogółem</b>	<b>81</b>	<b>238,54</b>	<b>159,62</b>
1.	C50 pierś	22	64,79	49,62
2.	C44 skóra	8	23,56	12,68
3.	C56 jajnik	7	20,61	14,48
4.	C20 odbytnica	6	17,67	11,37
5.	C73 tarczyca	5	14,72	11,80

**ZACHOROWANIA NA NAJCZĘSTSZE NOWOTWORY ZŁOŚLIWE  
W POWIECIE WOLSZTYŃSKIM W 2002 ROKU ( na 100 tys. )**

L.p.	Umiejscowienie nowotworu	Liczba bezwzględna	Współ. zach. surowy	Współ. zach. Standaryzowany
	<b>Ogółem rozpoznania</b>	<b>119</b>	<b>219,98</b>	<b>173,28</b>

**Mężczyźni**

	<b>Ogółem</b>	<b>59</b>	<b>220,42</b>	<b>197,43</b>
1.	C34 płuco	12	44,83	44,34
2.	C61 gruczoł krokowy	9	33,62	25,90
3.	C16 żołądek	3	11,21	11,82
4.	C18 jelito grube	3	11,21	11,63
5.	C44 skóra	3	11,21	10,71

**Kobiety**

	<b>Ogółem</b>	<b>60</b>	<b>219,54</b>	<b>158,36</b>
1.	C50 pierś	11	40,25	29,71
2.	C54 trzon macicy	5	18,29	13,89
3.	C20 odbytnica	4	14,64	10,47
4.	C34 płuco	4	14,64	7,79
5.	C64 nerka	3	10,98	9,01

**ZACHOROWANIA NA NAJCZĘSTSZE NOWOTWORY ZŁOŚLIWE  
W POWIECIE WRZESIŃSKIM W 2002 ROKU ( na 100 tys. )**

L.p.	Umiejscowienie nowotworu	Liczba bezwzględna	Współ. zach. surowy	Współ. zach. Standaryzowany
	<b>Ogółem rozpoznania</b>	<b>209</b>	<b>284,77</b>	<b>215,02</b>

**Mężczyźni**

	<b>Ogółem</b>	<b>93</b>	<b>259,05</b>	<b>219,18</b>
1.	C34 płuco	24	66,85	55,46
2.	C61 gruczoł krokowy	14	39,00	32,29
3.	C18 jelito grube	10	27,85	23,76
4.	C67 pęcherz moczowy	5	13,93	11,63
5.	C32 krtań	4	11,14	10,01

**Kobiety**

	<b>Ogółem</b>	<b>116</b>	<b>309,40</b>	<b>214,91</b>
1.	C50 pierś	26	69,35	47,49
2.	C44 skóra	12	32,01	21,00
3.	C56 jajnik	10	26,67	20,09
4.	C67 pęcherz moczowy	8	21,34	11,75
5.	C54 trzon macicy	7	18,67	13,17

**ZACHOROWANIA NA NAJCZĘSTSZE NOWOTWORY ZŁOŚLIWE  
W POWIECIE ZŁOTOWSKIM W 2002 ROKU ( na 100 tys. )**

L.p.	Umiejscowienie nowotworu	Liczba bezwzględna	Współ. zach. surowy	Współ. zach. Standaryzowany
	<b>Ogółem rozpoznania</b>	<b>192</b>	<b>280,32</b>	<b>221,76</b>

**Mężczyźni**

	<b>Ogółem</b>	<b>90</b>	<b>265,47</b>	<b>246,39</b>
1.	C34 płuco	28	82,59	73,49
2.	C61 gruczoł krokowy	9	26,55	27,45
3.	C18 jelito grube	7	20,65	19,22
4.	C20 odbytnica	6	17,70	16,26
5.	C71 mózg	5	14,75	12,74

**Kobiety**

	<b>Ogółem</b>	<b>102</b>	<b>294,87</b>	<b>204,29</b>
1.	C50 pierś	24	69,38	52,78
	D05 pierś in situ	1	2,89	1,60
2.	C34 płuco	10	28,91	17,94
3.	C54 trzon macicy	9	26,02	20,91
4.	C18 jelito grube	7	20,24	11,02
5.	C53 szyjka macicy	7	20,24	16,45

## 6. Umieralność w Wielkopolsce

Analizując zgony mieszkańców Wielkopolski według przyczyn w 2002 roku stwierdza się, iż choroby nowotworowe (7 584 zgonów) są drugą pod względem liczebności przyczyną zgonów po chorobach układu krążenia (14 098 zgonów) co obrazuje wykres nr 4. Zgony z powodu nowotworów złośliwych według płci i powiatów przedstawia tabela nr 5.

Przy ogólnej liczbie zgonów (30 471) dla Wielkopolski, aż **25%** stanowią zgony z powodu nowotworu złośliwego.

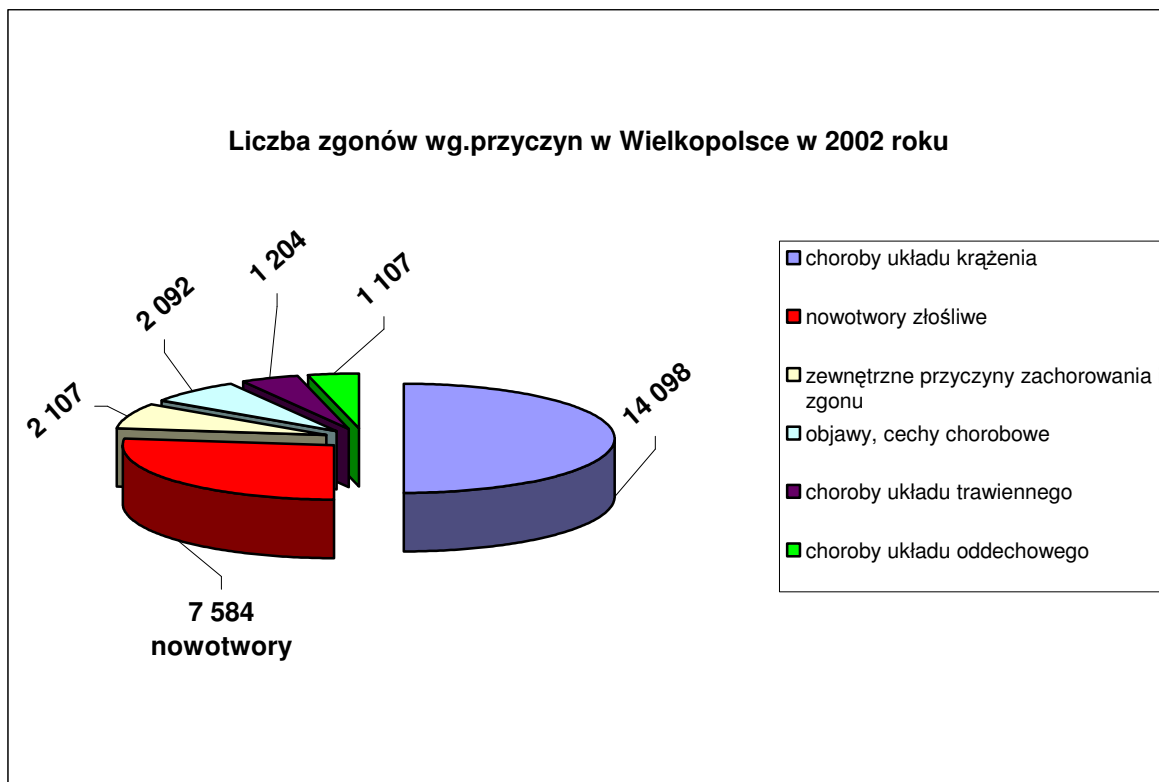
Najczęściej występującymi umiejscowieniami dla zgonów były:

### u mężczyzn

- płuco (29,90%)
- gruczoł krokowy (7,89%)
- jelito grube (7,70%)
- żołądek (7,25%)
- o nieokreślonym umiejscowieniu (5,58%)
- pęcherz moczowy (4,29%)
- trzustka (4,05%)
- mózg (2,88%)
- nerka (2,76%)
- przełyk (2,74%)

### u kobiet

- sutek (13,71%)
- płuco (10,35%)
- jelito grube (8,69%)
- o nieokreślonym umiejscowieniu (6,36%)
- jajnik (6,07%)
- żołądek (5,60%)
- trzustka (4,92%)
- szyjka macicy (4,60%)
- mózg (3,68%)
- wątroba (3,12%)



Wykres nr 4. Liczba zgonów według przyczyn w Wielkopolsce w 2002 roku.



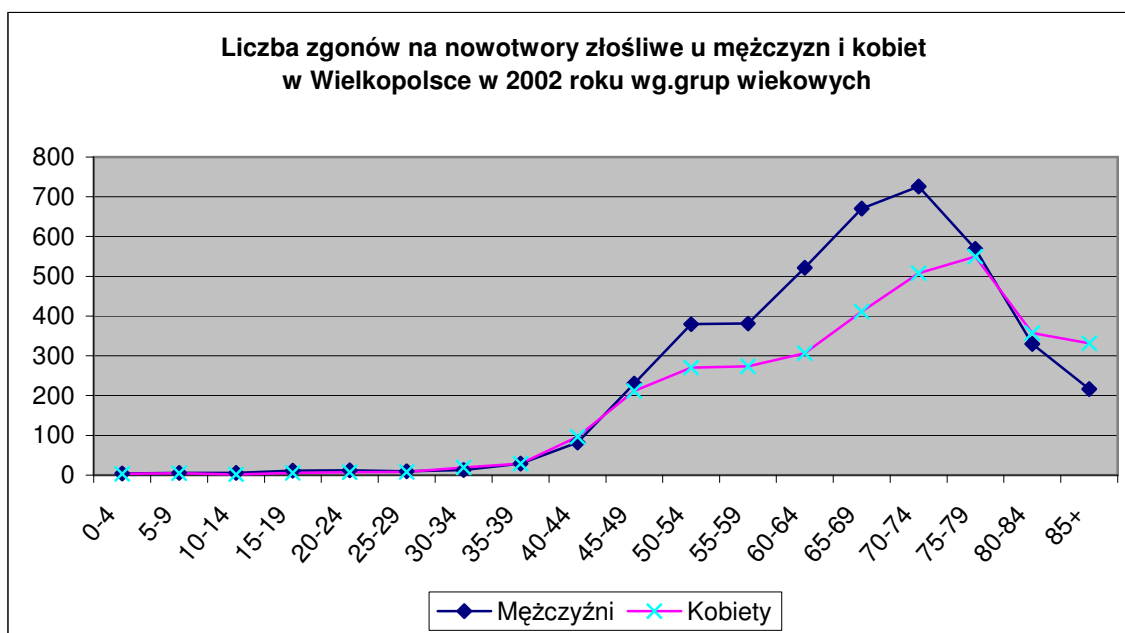
Nazwa powiatu	Zgony ogółem	Mężczyźni	Kobiety
Chodzieski	96	55	41
Czarnkowsko - trzcianecki	185	107	78
Gnieźnieński	318	179	139
Gostyński	158	81	77
Grodziski	82	41	41
Jarociński	146	83	63
Kaliski	200	115	85
M. Kalisz	307	163	144
Kępiński	103	61	42
Kolski	230	138	92
Koniński	239	137	102
M. Konin	200	110	90
Kościański	178	116	62
Krotoszyński	186	112	74
Leszczyński	101	57	44
M. Leszno	125	65	60
Międzychodzki	80	36	44
Nowotomyski	173	107	66
Obornicki	129	76	53
Ostrowski	369	195	174
Ostrzeszowski	87	44	43
Pilski	278	150	128
Pleszewski	138	76	62
Poznański	591	329	262
M. Poznań	1 509	770	739
Rawicki	141	82	59
Słupecki	129	80	49
Szamotulski	195	117	78
Średzki	100	55	45
Śremski	120	70	50
Turecki	185	110	75
Wągrowiecki	147	82	65
Wolsztyński	96	48	48
Wrzesiński	148	84	64
Złotowski	115	62	53
<b>Wielkopolska</b>	<b>7 584</b>	<b>4 193</b>	<b>3 391</b>

Tabela nr 5 . Zgony na nowotwory złośliwe w woj. wielkopolskim według płci i powiatów w 2002 roku.

Zgony w grupach wiekowych dla mężczyzn i kobiet w 2002 roku przedstawia tabela nr 6 oraz wykres nr 5. Najwyższą liczbę zgonów zanotowano u mężczyzn w grupie wiekowej 65 do 74 lat, natomiast u kobiet w grupie wiekowej 70 do 79 lat.

Grupa wiekowa	Mężczyźni	Kobiety
00-04	4	3
05-09	6	5
10-14	6	2
15-19	11	6
20-24	12	7
25-29	10	8
30-34	13	19
35-39	29	29
40-44	82	96
45-49	230	211
50-54	379	270
55-59	381	273
60-64	521	306
65-69	670	411
70-74	725	508
75-79	569	549
80-84	329	357
85+	216	331
<b>Ogółem</b>	<b>4 193</b>	<b>3 391</b>

Tabela nr 6. Zgony na nowotwory złośliwe w woj. wielkopolskim według grup wiekowych i płci w 2002 roku.



Wykres nr 5 Liczba zgonów na nowotwory złośliwe u mężczyzn i kobiet w Wielkopolsce w 5-letnich grupach wiekowych.

Na stronie 35 i 36 zostały przedstawione zgony dla dziesięciu najczęstszych nowotworów złośliwych dla Wielkopolski oraz miasta Poznania w 2002 roku.

**ZGONY NA NAJCZĘSTSZE NOWOTWORY ZŁOŚLIWE  
W WOJEWÓDZTWIE WIELKOPOLSKIM  
W 2002 ROKU ( na 100 tys. )**

L.p.	Umiejscowienie nowotworu	Liczba bezwzględna	Współczynnik umieralności surowy	Współczynnik umieralności standaryzowany
	<b>Ogółem rozpoznania</b>	<b>7 584</b>	<b>226,03</b>	<b>154,13</b>

**Mężczyźni**

	<b>Ogółem</b>	<b>4 193</b>	<b>257,52</b>	<b>209,23</b>
1.	C34 płuco	1 254	77,02	63,10
2.	C61 gruczoł krokowy	331	20,33	15,43
3.	C18 jelito grube	323	19,84	15,98
4.	C16 żołądek	304	18,67	15,05
5.	C80 bez określenia umiejsc.	234	14,37	11,76
6.	C67 pęcherz moczowy	180	11,06	8,79
7.	C25 trzustka	170	10,44	8,63
8.	C71 mózg	121	7,43	6,66
9.	C64 nerka	116	7,12	5,64
10.	C15 przełyk	115	7,06	5,98

**Kobiety**

	<b>Ogółem</b>	<b>3 391</b>	<b>196,34</b>	<b>116,31</b>
1.	C50 piersć	465	26,92	17,08
2.	C34 płuco	351	20,32	12,86
3.	C18 jelito grube	295	17,08	9,04
4.	C80 bez określenia umiejsc.	216	12,51	6,85
5.	C56 jajnik	206	11,93	7,83
6.	C16 żołądek	190	11,00	5,88
7.	C25 trzustka	167	9,67	5,14
8.	C53 szyjka macicy	156	9,03	6,11
9.	C71 mózg	125	7,24	5,34
10.	C22 wątroba	106	6,14	3,18

**ZGONY NA NAJCZĘSTSZE NOWOTWORY ZŁOŚLIWE  
W M. POZNAŃ W 2002 ROKU ( na 100 tys. )**

L.p.	Umiejscowienie nowotworu	Liczba bezwzględna	Współczynnik umieralności surowy	Współczynnik umieralności standaryzowany
	<b>Rozpoznania ogółem</b>	<b>1 509</b>	<b>261,47</b>	<b>153,01</b>

**Mężczyźni**

	<b>Ogółem</b>	<b>770</b>	<b>286,30</b>	<b>200,44</b>
1.	C34 płuco	197	73,25	52,00
2.	C61 gruczoł krokowy	82	30,49	19,73
3.	C18 jelito grube	76	28,26	19,25
4.	C80 bez określenia umiejsc.	54	20,08	13,99
5.	C16 żołądek	44	16,36	11,03
6.	C67 pęcherz moczowy	31	11,53	7,36
7.	C25 trzustka	29	10,78	8,24
8.	C15 przełyk	25	9,30	6,95
9.	C71 mózg	21	7,81	6,84
10.	C20 odbytnica	20	7,44	5,24

**Kobiety**

	<b>Ogółem</b>	<b>739</b>	<b>239,80</b>	<b>123,39</b>
1.	C34 płuco	104	33,75	18,23
2.	C50 pierś	100	32,45	18,57
3.	C80 bez określenia umiejsc.	63	20,44	10,10
4.	C18 jelito grube	60	19,47	9,06
5.	C56 jajnik	43	13,95	7,66
6.	C25 trzustka	40	12,98	6,43
7.	C16 żołądek	37	12,01	5,50
8.	C53 szyjka macicy	34	11,03	6,57
9.	C71 mózg	34	11,03	6,00
10.	C22 wątroba	22	7,14	3,15

## **7. Materiał**

Przedstawione w Biuletynie dane o zachorowaniach na nowotwory złośliwe pochodzą z Wielkopolskiego Rejestru Nowotworów, dane dotyczące struktury ludności w woj. wielkopolskim według płci i 5-letnich grup wieku z Wojewódzkiego Urzędu Statystycznego w Poznaniu. Dane o liczbie zgonów pochodzą z Krajowego Rejestru Nowotworów.

## **8. Podsumowanie**

Analizując dane liczbowe dotyczące zachorowań w Wielkopolsce i porównując z poprzednimi latami można stwierdzić, iż nowotwory złośliwe stanowią poważny problem zdrowotny. Tendencje wzrostowe dotyczą również liczby stwierdzonych zgonów z powodu nowotworu.

Najważniejszą i jednocześnie najtańszą metodą zwalczania nowotworów jest profilaktyka i badania przesiewowe (skrining). Wczesna wykrywalność nowotworu (lub stanu przednowotworowego) ma na celu zmniejszenie umieralności na nowotwory. Jest to obecnie najistotniejsze zadanie, gdyż chorzy z nowotworami rozpoznanymi we wczesnym stadium mają większe szanse na wyleczenie, a koszty ich leczenia są zdecydowanie niższe.